

Pelastussuunnitelma

**Klaaniviesti, suunnistuksen Viestiliigan 1. osakilpailu 9.8.2020
Lappeenrannassa, järjestäjä Lappeen Riento ry.**

**YLEINEN HÄTÄNUMERO 112 (Poliisi, sairaankuljetukset, tulipalot,
pelastustehtävät)**

Etelä-Karjalan keskussairaala: Valto Käkelän katu 1, 53130 Lappeenranta,
vaihde: 053525743

1. Pelastussuunnitelman tarkoitus

Tämän pelastussuunnitelman tavoitteena on taata Lappeen Riento ry:n järjestämän viestisuunnistustapahtuman suunnistajien, katsojien ja järjestelytehtävissä toimivien turvallisuus tapahtuman aikana. Turvallisuus pyritään takaamaan ensisijaisesti huomioimalla mahdolliset riskitekijät sekä pyrkimällä ennalta ehkäisemään ongelmatilanteiden syntyminen sekä varautumalla niiden haittavaikutusten minimointiin.

Tätä tarkoitusta varten pelastussuunnitelma jaetaan sähköisenä kaikille järjestelytehtävien osa-alueiden vastuuhenkilöille. Vastuuhenkilöt huolehtivat, että jokainen heidän vastuualueellaan työskentelevä tuntee toimintaohjeet vaara- ja onnettomuustilanteissa.

2. Yleisötilaisuuden yleistiedot

2.1 Tilaisuuden nimi:

Klaaniviesti, suunnistuksen Viestiliigan kilpailu Lappeenrannassa 9.8.2020

2.2 Tilaisuuden järjestäjä:

Lappeen Riento ry., osoite: Harapaisentie 7, 53500 LPR, p. 040 7713474

2.3 Järjestämispaikka:

Karhusjärven Erä ry:n metsästysmaja, os. Lakiakalliontie 90, Lappeenranta
61°00'54.9"N 28°19'39.4"E

2.4 Tapahtuman ajankohta:

Naisten viesti 9.8.2020 klo 10 – 11.30

Harrastesarjan viesti 9.8.2020 klo 12 – 13

Miesten viesti 9.8.2020 klo 14 – 16

(Talkootoimintaa la 8.8. klo 16-18)

2.5 Selvitys tilaisuudesta:

Kansallinen viestisuunnistuskilpailu su 9.8.2020.

Kilpailijoita yhteensä noin 270 osallistujaa (180 miestä ja 90 naista).

Toimitsijoita noin 40 henkilöä.

Kilpailukeskus: Metsästysmaja Lakiakalliolla Lappeenrannassa.

Suunnistus: Metsästysmajan ympäristössä.

Lisäksi: Korona -tauti on huomioitu siten, että naisten ja miesten viestit ovat selvästi eri kellonaikaan, jotta kilpailupaikalla on samaan aikaan mahdollisimman vähän kilpailijoita. Lisäksi kilpailu- ja

kilpailukeskustoiminnot pyritään tekemään mahdollisimman väljiksi.

Käsidesiä varataan riittävästi kilpailupaikalle (mm. lähtöön, maaliin ja takeaway-kahvioon). Kilpailussa huomioidaan myös Valtioneuvoston, viranomaisten, Suomen Suunnistusliiton ja eri tahojen erityisohjeet Koronaan liittyen.

2.6 Arvioitu yleisömäärä:

Kilpailuun ei suositella tulemaan yleisöä. Kilpailua voi seurata IS-TV:sta.

Kilpailukeskuksessa on ns. pieni Takeaway-kahvio. Alueella ei ole alkoholitarjoilua.

3. Tilaisuuden onnettomuusriskitekijät ja niiden ennaltaehkäisy sekä toimenpiteet onnettomuuden sattuessa.

3.1 Tulipalo:

Kilpailukeskuksessa on avotulentekokielto. Kilpailukeskukseen varataan sammutuspeittoja 2 kpl sekä jauhesammuttimia (6 kg) 2 kpl.

Mahdollisessa makkaranpaistogrillissä käytetään komposiittipulloa.

Kilpailukeskuksessa on läpi, josta voi tarvittaessa ottaa sammutusvettä.

Hälytysajoneuvoille on varattu esteetön vapaa-ajo Vanhalta Viipurintieltä.

3.2 Sairaskohtaus:

Kilpailukeskuksessa on ensiapupiste. Hätäensiapu annetaan tapahtumapaikalla. Paikalla on koulutuksen käynyt ea-henkilöstö.

Tarvittaessa ea-ryhmä lähtee maastoon mukanaan ratamestariryhmän jäsen.

Ensiapuhenkilöstöllä on käytössään ”kaikkirastit -kartta”.

Vakavissa tapauksissa soitetään 112.

Hälytysajoneuvoille on varattu esteetön vapaa-ajo Vanhalta Viipurintieltä.

3.3 Tapaturma:

Kts. edellinen kohta ”sairaskohtaus”.

3.4 Liikenne:

Liikenneonnettomuuden sattuessa ilmoitetaan tapahtumasta hätäkeskukseen p. 112 + ensiapu.

3.5 Mahdolliset tilapäisrakenteet:

Kilpailukeskukseen rakennetaan aidattu vaihto- ja maalialue sekä asennetaan tuulensuojatelta (tuetaan tulevasti maahan) maali- ja lähtötoimintoja varten.

Kuulutusta, tulospalvelua ja TV-tuotantoa varten kilpailukeskukseen tuodaan ao-vaunut.

Kilpailijoiden kulkua ohjataan nauhoitetuilla kaistoilla.

Kilpailukeskuksessa ei ole rakennettuja korkeita/raskaita rakenteita.

3.6 Eksyminen maastoon:

Suunnistajat ovat aktiivisia lajin harrastajia, joten eksymisen riski on erittäin pieni.

Kts. kohta 6.5 kadonneen etsintä.

Kilpailuohjeiden mukaan keskeyttäneen kilpailijan tulee ilmoittautua maalissa, jolla kontrolloidaan että kaikki kilpailijat ovat tulleet pois maastosta.

3.7 Sähkötapaturma:

Kilpailussa käytetään normaalia verkkovirtaa. Sähkötapaturman riski on pieni.

3.8 Myrkytystapaus:

Juoma- ja kahvivetenä käytetään paikalle tuotua, kaupungin vesijohtoverkosta otettua vettä.

Kilpailukeskuksessa ei ole järjestettyä pesupaikkaa.

Mahdollisessa myrkytystapauksessa ensiapu annetaan tapahtumapaikalla.

Vakavissa tapauksissa soitetään Myrkytyskeskukseen p. 09 471977 tai yleiseen hätänumeroon 112.

4. Tilaisuuden henkilöstö ja heidän yhteystietonsa tilaisuuden aikana.

4.1 Tilaisuuden johtaja:

Kilpailun johtaja Ari Torniainen p. 050 5120422.

Kokonaisvastuu sekä päättää mahdollisen maastoetsinnän aloittamisesta.

4.2 Turvallisuudesta vastaava:

Veijo Pusa p. 0400 154818.

Vastaa tarvittavan alkusammutuskaluston saatavuudesta, järjestysongelmista sekä kilpailukeskuksen rajaamisesta.

4.3 Rakenteista vastaava:

Veijo Pusa p. 0400 154818

Vastaa kilpailukeskuksen rakenteista ja niiden toimivuudesta.

4.4 Liikenne- ja pysäköintivastaava:

Jukka Salopelto p. 0400 583539

Vastaa liikenteen ohjauksesta ja pysäköinnin organisoimisesta.

Vastaa tarvittavien opasteiden, väliaikaisten liikennemerkkien ja varoituskylttien hankkimisesta sekä pystyttämisestä.

4.5 Onnettomuudesta tiedottaminen:

Kilpailun johtaja Ari Torniainen p. 050 5120422

4.6 Ensiapuhenkilöstö kilpailun aikana:

Vastuu henkilö Helena Terho p. 040 5084525

Vastaa ea-välineistöstä ja henkilökunnasta.

Vastaa vammoja saaneiden ensiavusta ja päättää mahdollisesta jatkohoidon tarpeesta sekä päättää mahdollisen maastoon vietävän ensiavun laajuudesta.

4.7 Pelastushenkilöstö tapahtuman aikana:

Vastuuhenkilö Veijo Pusa p. 0400 154818 ja Ari Torniainen p. 050 5120422

Lisäksi tarvittava määrä kilpailun muita järjestäjiä.

Maastossa tapahtuva mahdollinen pelastustehtävä ja maastoetsintä suoritetaan ratamestari Heikki Torniaisen p. 050 5369521 johdolla.

5. Turvallisuusjärjestelyt

5.1 Alkusammutuskalusto:

Kts. kohta 3.1. Lisäksi Metsästysmajan oma alkusammutuskalusto.

5.2 Ensiapuvälineistö ja ensiapupaikka:

Ensiapupaikka on kilpailukeskuksessa maali-/vaihtoalueen läheisyydessä metsästysmajan sisätiloissa.

Hälytysajoneuville mahdollistetaan ajo ensiapupaikan lähelle.

5.3 Kokoontumis- /evakuointipaikka:

Kilpailukeskus, osoite Lakiakalliontie 90, Lappeenranta

61°00'54.9"N 28°19'39.4"E

5.4 Poistumistiet tapahtuma-alueelta:

Reitit samat kuin tapatumaan saavuttaessa. Kts kohta 6.1

Pelastus- ja hälytysajoneuvoille vapaa ajoreitti Vanhan Viipurintien kautta.

5.5 Sisäinen hälyttäminen:

Sisäinen hälyttäminen tapahtuu kuulutuksella kilpailukeskuksessa, kuuluttajana Jouni Penttilä.

5.6 Pelastustiet:

Ajoyhteys Vanhalta Viipurintieltä kilpailukeskukseen pidetään vapaana.

6. Muuta huomioitavaa:

6.1 Pysäköintijärjestelyt:

Opastus Kilpailukeskukseen ja pysäköintipaikoille alkaa VT13 ja Martinpellontien risteyksestä (Karhusjärvi) välillä VT6 – Nuijamaa, josta ajoaika kilpailukeskukseen/pysäköintipaikoille 15 minuuttia.

Kilpailijoiden pysäköintipaikka on pellolla, josta kävelymatka kilpailukeskukseen 900 m, sateiden sattuessa on tienvarsipysäköinti.

Kilpailun järjestäjien pysäköinti on Kilpailukeskuksen välittömässä läheisyydessä kalliolla.

Opasteet ovat paikoillaan su 9.8.2020 klo 07.00.

Pysäköintiä ja liikennettä ohjaavat pysäköinninohjaajat, joilla on opasviitta ja päällään huomioliivi.

6.2 Ensiapukoulutus:

Ensiavusta vastaavat ensiapukoulutuksen jo aiemmin saaneet.

6.3 Alkusammutuskoulutus:

Tarkistetaan talkoissa la 8.9.2020 alkusammutusvälineistö ja niiden sijainti

6.4. Suunnitelman ja turvallisuusjärjestelmän saattaminen henkilöstön tietoon:

Pelastussuunnitelma toimitetaan kilpailuorganisaation vastuuhenkilöille sähköpostijakeluna.

Lisäksi Pelastussuunnitelma julkaistaan Lappeen Riennon www-sivuilla (<http://www.lappeenriento.fi/>).

EA-pisteessä, tulospalvelussa ja infopisteessä on kilpailunjärjestäjien puhelinluettelo ja pelastusohje.

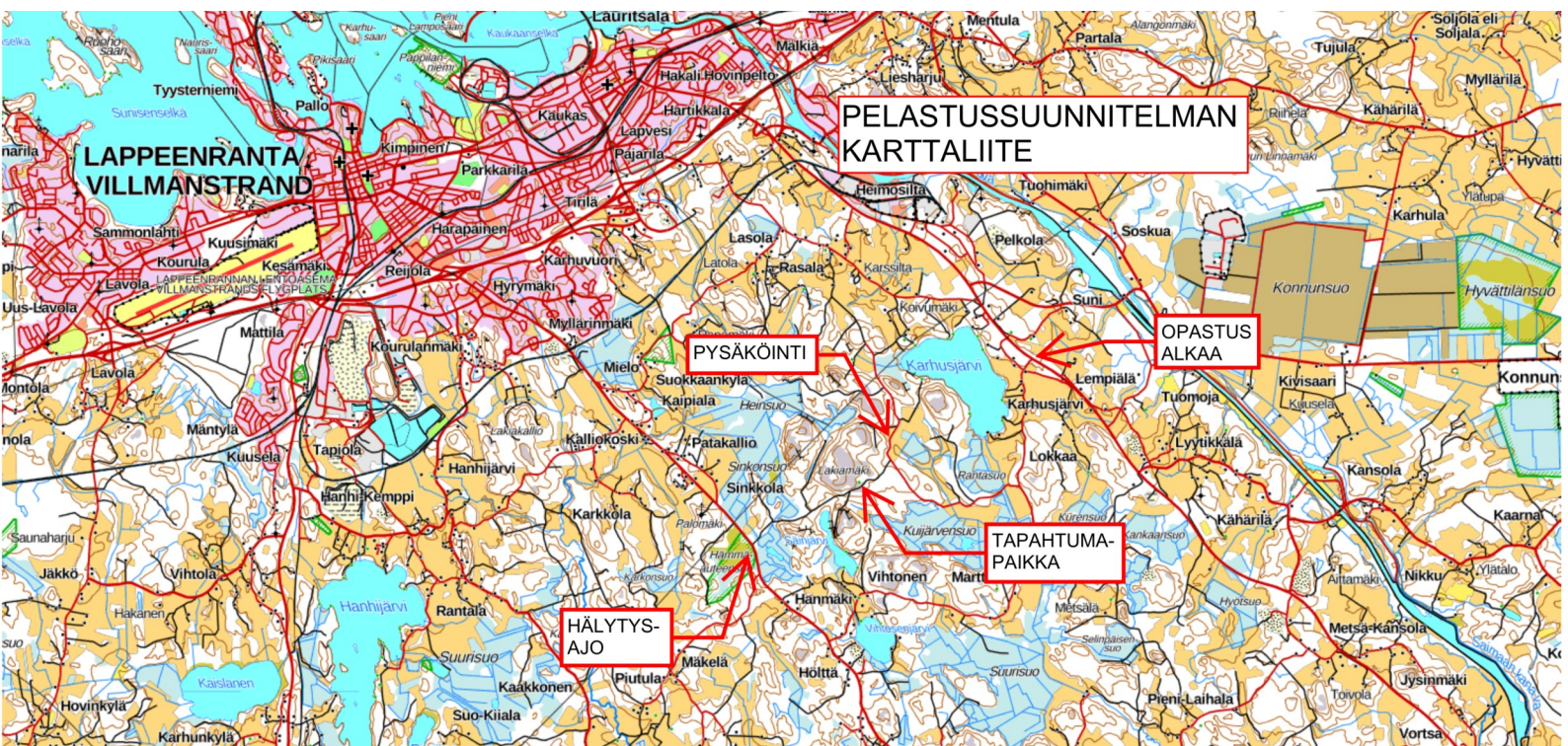
6.5 Kadonneen etsintä:

Mikäli kilpailun osanottaja ei ole palannut kilpailukeskukseen 15 min. kuluttua maalin sulkeutumisesta, pelastushenkilöstö (ratamestari Heikki Torniainen johdolla) kokoaa etsintäryhmän ja suorittaa maastotiedustelun oletetulla suunnalla. Ellei etsintä tuota positiivista tulosta (n. 1 h), ilmoitetaan poliisille (puh. 112).

Ari Torniainen

Ari Torniainen
Kilpailun johtaja
Lappeen Riento ry.
p. 050 5120422
ari.torniainen@eduskunta.fi

Karttaliite



Kartta on tulostettu Maanmittauksen asiointipalvelusta.